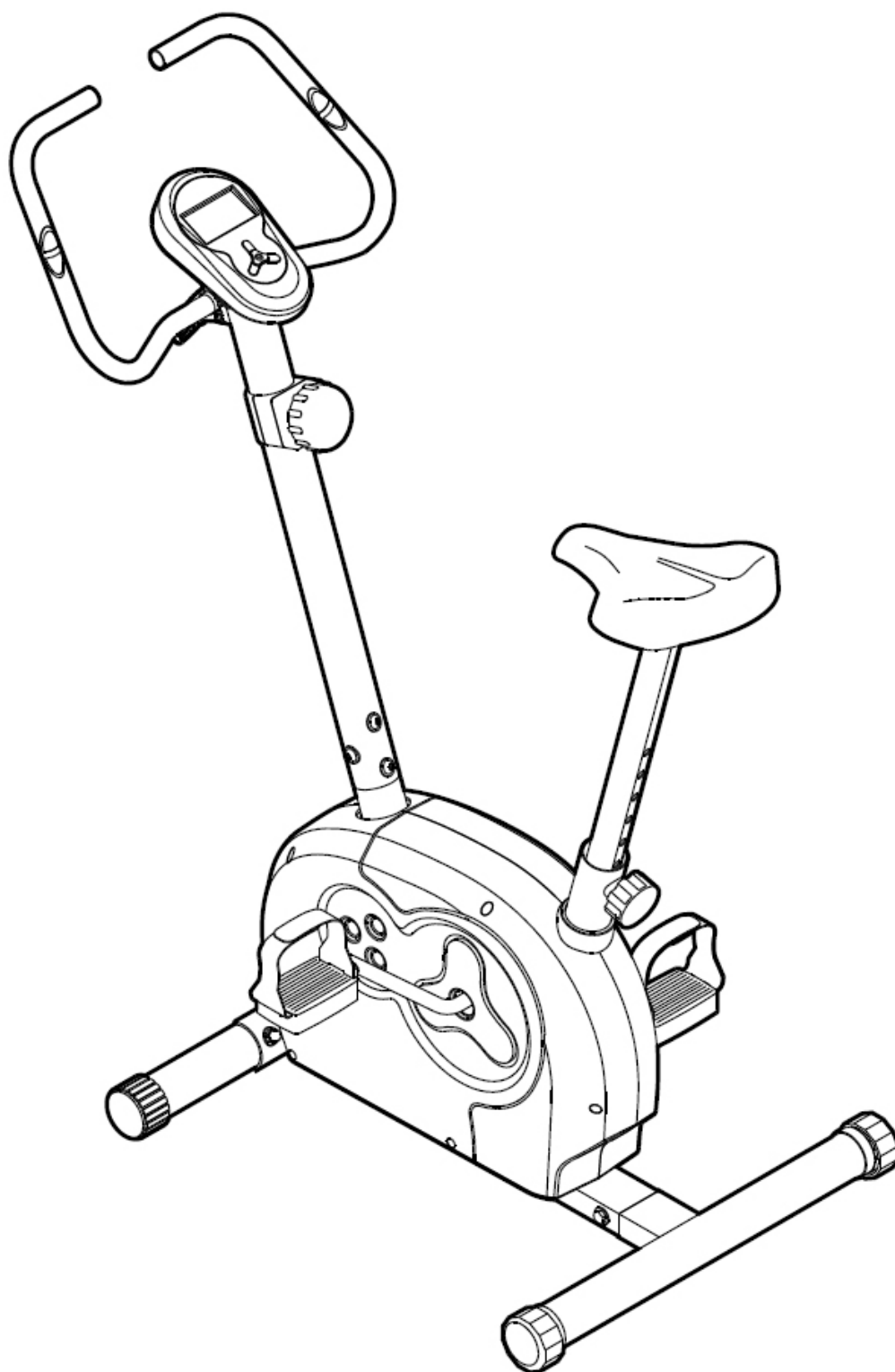


MOTIONS CYKEL MAGNETIC JC-1080

BEST NR 4534



JC-1080 MAGNETCYKEL FÖR HEMMABRUK – MONTERINGSANVISNING

DENNA BRUKSANVISNING INNEHÅLLER UPPLYSNINGAR OM MONTERING, ANVÄNDNING, UNDERHÅLL OCH SÄKERHET. FÖR DIN EGEN SÄKERHET BÖR DU LÄSA IGENOM NEDANSTÅENDE INFORMATION.

Viktiga säkerhetsföreskrifter.

- 1. Läs bruksanvisningen och följ den noggrant innan du börjar använda maskinen.**
- 2. Maskinen bör endast användas för hemmabruk och inte i kommersiellt syfte.**
- 3. Kontrollera så att alla muttrar och bultar är fastskruvade innan ni börjar använda maskinen.**
- 4. Kontrollera att cykeln står stabilt på golvet och att den står på ett jämt underlag, före användning.**
- 5. Det flesta träningsredskap är inte till för små barn. Barn bör inte använda cykeln utan att någon vuxen finns i dess närhet och har uppsyn över barnen.**
- 6. Träningsredskapet har rörliga delar. För säkerhets skull - speciellt för barn, så bör de stå på ett säkert avstånd, när någon tränar.**
- 7. Kontrollera före användning, att alla inställningsenheter är inställda för att undvika personskador.**
- 8. Ta av alla smycken, såsom ringar, armband m.m. före användning.**
- 9. Använd inte löst sittande kläder, då de kan fastna i de rörliga delarna på cykeln.**
- 10. Värm upp 5-10 minuter före träningen.**
- 11. Vila mellan träningspassen. Nybörjare bör träna två gånger i veckan och gradvis öka träningen till fyra eller fem gånger i veckan.**
- 13. Överträna inte. Felaktig eller överdriven träning kan medföra skador.**

VIKTIGT: MAX REKOMMENDERAD VIKT ÄR 120 KG/ANVÄNDARE.

Varning:

Innan du startar träningen, bör du rådfråga din läkare. Om du under träningen känner dig svimfärdig, eller dålig, skall du stoppa träningen och kontakta din läkare. Vid skador som innefattar dessa varningar, kan producenten använda dessa som försvar om användaren ställer krav på ersättning vid en ev. personskada, eller annan förlust. Anledningen till att man varnar, är inte att begränsa användningen eller att ändra användarens rättigheter enligt lagstiftningen. Varningarna ger man endast till hänsyn till säkerheten för de personer som använder produkten.

Säkerhetsnivån på tillbehören kan endast upprätthållas om man kontrollerar dem med jämna mellanrum så att de inte är skadade.

Produkten är inte avsedd för barn under 14 år.

Innan du startar**Viktigt:**

Läs noggrant igenom instruktionerna. Följ steg för steg det som är beskrivet i vägledningen. Lägg ut alla delarna på golvet och kontrollera så att alla delarna är där, innan du börjar montera produkten. Om det fattas några delar så kontakta din butik.

OBS! Några delar kan vara monterade från fabriken.

Byt ut skadade delar och använd inte föremålet förrän de är reparerade.

Följande delar är de som har tendens att utsättas för slitage:

Kullager

Remmar

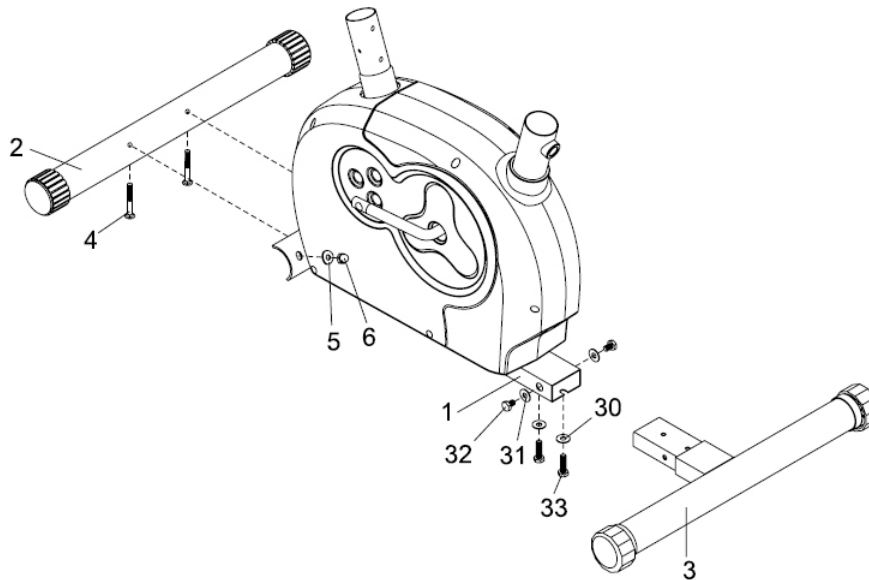
Verktyg som man ska använda för att montera cykeln:

Det medföljer enkla verktyg för att underlätta monteringsarbetet. En nyckel med skruvmejsel och hylsnyckel.

JC-1080 MAGNETCYKEL – MONTERINGSANVISNING

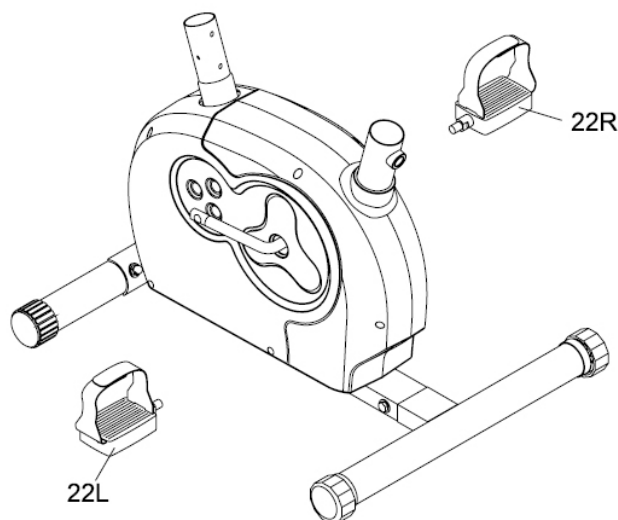
STEG 1

Montera främre stabilisator (2) på huvudramen (1) – skruva fast bulten (4), bricka (5) och toppmutter (6). Montera därefter bakre stabilisator (3) på huvudramen (01) – skruva fast bultarna (32, 33), bricka (31) och stor bricka (30).



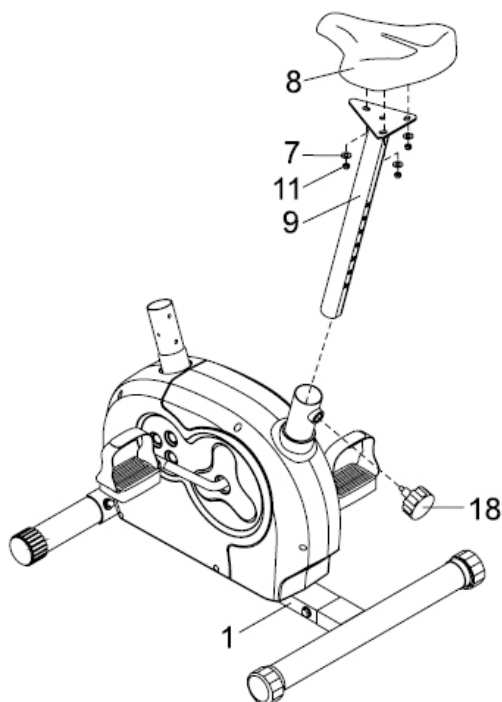
STEG 2

- Montera pedalerna (22R & 22L) på pedal armen på respektive sida av cykeln (pedalerna är märkta "L" och "R" L=vänster/R=höger). Var noga med att rätt pedal kommer på rätt sida.
- Vänster pedal har vänster gänga och ska skruvas på moturs och höger pedal har högergänga och ska skruvas på medurs.



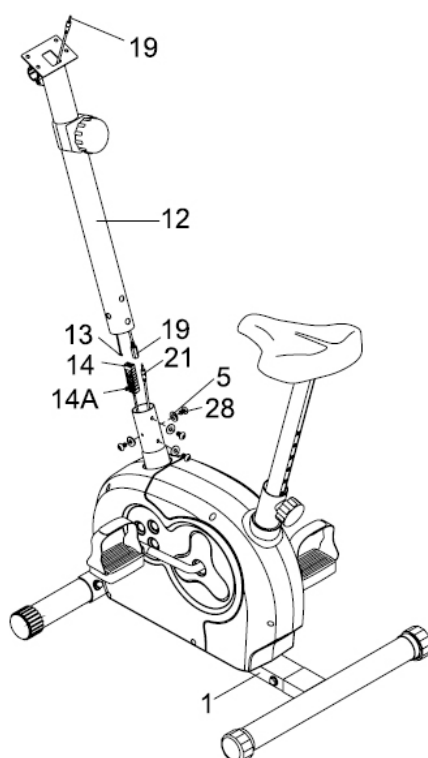
STEG 3

Montera sadeln (8) på sadelpinnen (9) med brickor (7) och muttrar (11). Montera därefter sadelpinnen (9) på huvudramen (1). Ställ in sadeln (8) till önskad höjd och spänn med inställningsknappen (18).



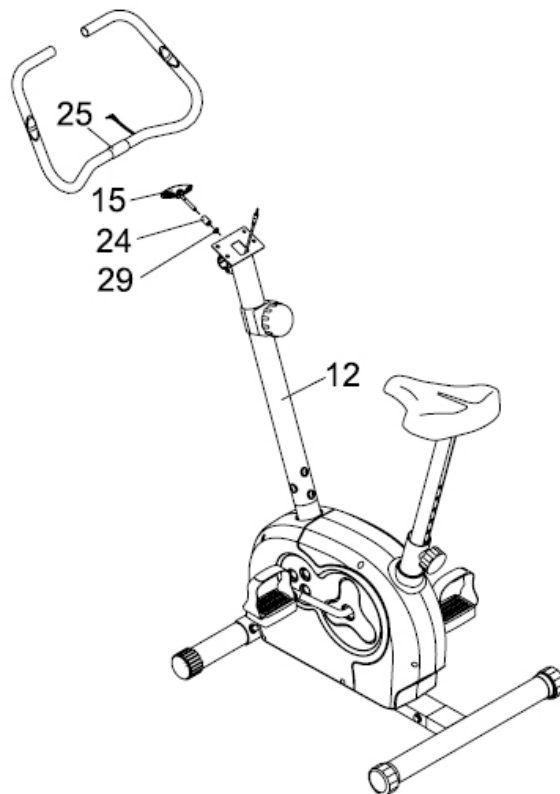
STEG 4

Anslut datorkabel nedre (21) och datorkabel övre (19), spänningsvajer övre (13) och spänningsvajer nedre (14), montera därefter styrpinnen (12) på huvudramen (1), skruva fast med bricka (5) och bult (28).



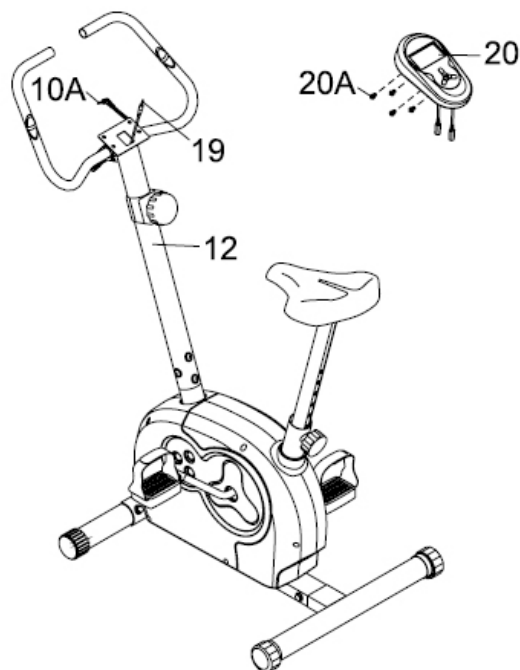
STEG 5

Montera styret (25) på styrpinnen (12) med brickor (29), bussning (24) och T-knopp (15).
OBS! Ställ in vinkeln på styret med T-knoppen och spänn fast det ordentligt.



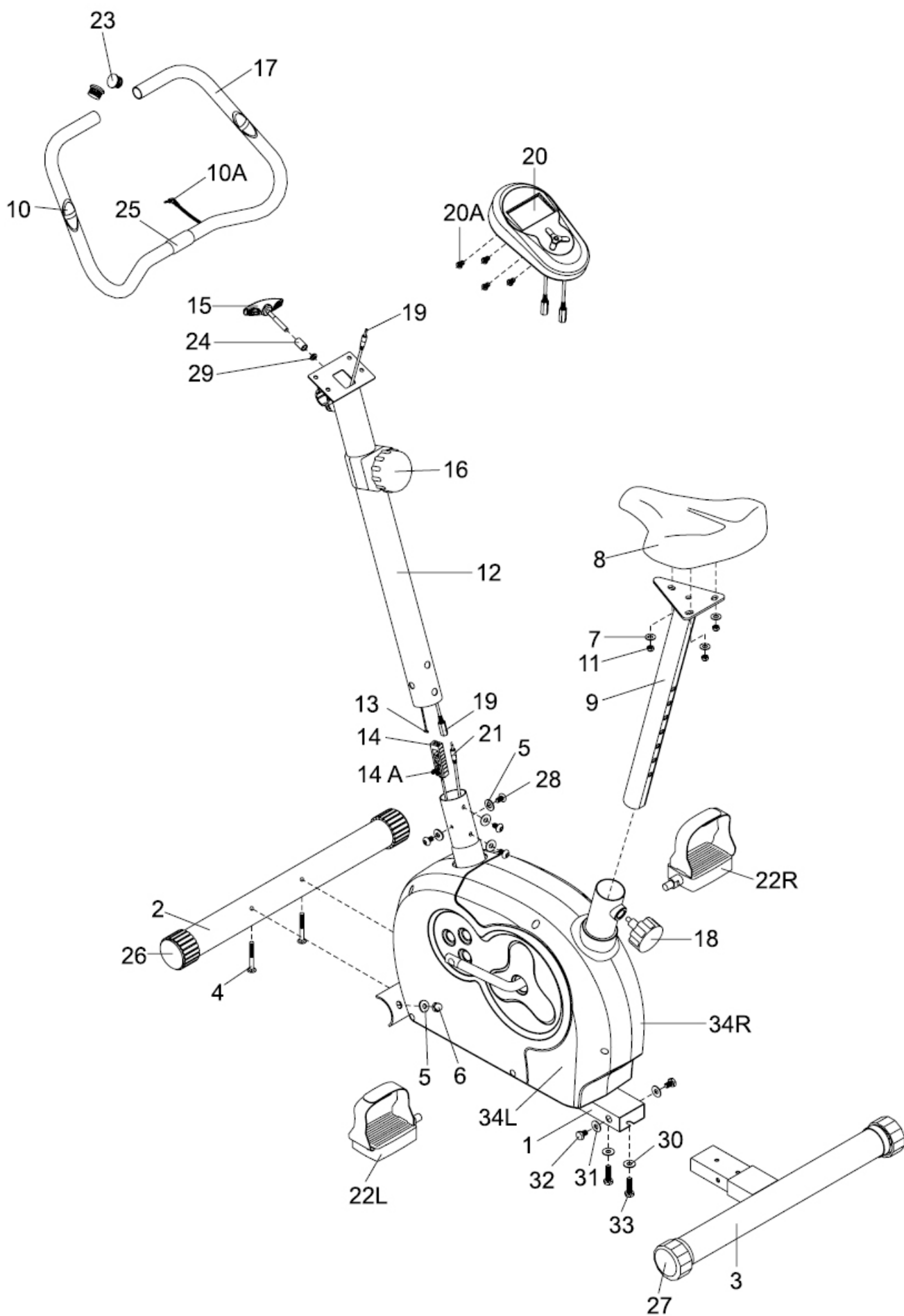
STEG 6

För in handpuls sladden (10A) i hålet på styrpinnen (12) och vidare genom hålet på monitorplattan. Anslut datorkablen övre (19) och handpuls sladden (10A) på monitorn (20). Montera därefter monitorn (20) på plattan på styrpinnen (12) med skruvar (20A).



DIN JC-1080 ÄR NU MONTERAD KORREKT.

SPRÄNGSKISS



KOMPONENTSLISTA

Nr.	Beskrivning	Antal
1	Huvudram	1
2	Främre stabilisator	1
3	Bakre stabilisator	1
4	Bult M8 x 60	2
5	Bricka Ø 8 x 20	6
6	Toppmutter	2
7	Brickor	3
8	Sadel	1
9	Sadelpinne	1
10	Handpuls sensor	2
10A	Handpuls sladd	1
11	Muttrar	4
12	Styrpinne	1
13	Spänningsvajer övre	1
14	Spänningsvajer nedre	1
14A	Metall clips	1
15	T-knopp	1
16	Motståndsvred	1
17	Handtag	2
18	Inställningsknapp	1
19	Datorkabel övre	1
20	Monitor	1
20A	Skruvar M5 x 14	4
21	Datorkabel nedre	1
22L/R	Pedal L/R (vänster/höger)	1/1
23	Hylsor till styre	2
24	Bussning ø12 x ø 8 x 25	1
25	Styre	1
26	Hylsor till främre stabilisator	2
27	Hylsor till bakre stabilisator	2
28	Bult M8 x 12	4
29	Bricka Ø8 x 17 x 2	1
30	Stor bricka Ø8 x Ø38 x 2	1
31	Brickor Ø8 x 20	3
32	Bult M8 x 16	2
33	Bult M8 x 28,5	2
34L/R	Kedjeskärm L/R (vänster/höger)	1/1