



LT 1601 E

**Vaskemaskine
Tvättmaskin**

1 Advarsler

Generel sikkerhed

- Placer aldrig maskinen på et tæppebelagt gulv. Ellers kan manglen på luftstrøm fra undersiden af maskinen forårsage, at elektriske dele bliver overophedede. Det kan forårsage problemer for din vaskemaskine.
- Hvis strømkablet eller netstikket er beskadiget, skal du ringe til den autoriserede service for reparation.
- Sæt afløbsslangen sikkert fast på afløbskabinettet for at forhindre udsivning af vand og for at gøre det muligt for maskinen at tage vand ind og lukke det ud igen efter behov. Det er meget vigtigt, at slangerne til vandindtag og vandudløb ikke bøjes, klemmes sammen eller knækkes, når maskinen sættes på plads efter installation eller rengøring.
- Vaskemaskinen er beregnet til at fortsætte sin funktion i tilfælde af strømafbrydelse. Maskinen vil ikke fortsætte programmet, når strømmen kommer tilbage. Tryk på "Start/Pause/Annuller" knappen i 3 sekunder for at annullere programmet (se under Annullering af Program)
- Der kan være vand i maskinen, når du får den. Dette stammer fra kvalitetskont rolprocessen, og det er normalt. Det er ikke skadeligt for vaskemaskinen.
- Nogle problemer, du vil støde på, kan være forårsaget af infrastrukturen. Tryk på "Start/Pause/Annuller" knappen i 3 sekunder for at annullere programmet, der er indstillet i maskinen, inden du ringer til den autoriserede service.

Første anvendelse

- Udfør den første vask uden at lægge tøj i maskinen og med vaskepulver på et program "Bomuld 90°C".
- Sørg for at koldtvands- og varmtvandsstilslutningerne er lavet korrekt ved installation af maskinen.
- Hvis den aktuelle sikring eller afbryder er mindre end 16 ampere, skal du få en autoriseret elektriker til at installere en 16 ampere sikring eller afbryder.
- Om vaskemaskinen bruges med eller uden transformere, må du ikke undlade at få en autoriseret elektriker til at trække jordinstallationen. Vort firma kan ikke gøres ansvarligt for nogen skader, der kan være opstået som følge af anvendelse af maskinen med en ledning, der ikke er jordet.

- Hold emballagen væk for børns rækkevidde eller bortskaf den i henhold til affaldsdirektiverne.

Tilsigtet anvendelse

- Dette produkt er beregnet til hjemmebrug.
- Apparatet må kun bruges til at vaske og skylle tøj, der er mærket i overensstemmelse hermed.

Sikkerhedsforskrifter

- Denne vaskemaskine skal tilsluttes en jordet stikkontakt, der er beskyttet af en sikring af passende kapacitet.
- Tilførsels- og afløbsslangerne skal altid være sikkert fastgjort og være uden skader.
- Fastgør afløbsslangen til en håndvask eller et badekar, inden vaskemaskinen startes. Der kan være fare for skoldning på grund af høje vasketemperaturer!
- Undlad at åbne indfyldningslågen eller tage filtret af, mens der stadig er vand i tromlen.
- Tag vaskemaskinen ud af stikket, når den ikke er i brug.
- Spul aldrig maskinen med en vandslange! Der er fare for elektrisk stød!
- Berør aldrig stikket med våde hænder. Anvend ikke maskinen, hvis strømkablet eller stikket er beskadiget.
- Fejlfunktioner, der ikke kan løses af informationerne i brugsvejledningen:
- Stuk for maskinen, tag stikket ud af kontakten, luk for vandhanen og kontakt en autoriseret servicemand. Du bør kontakte den lokale genbrugsstation for at finde ud af, hvor vaskemaskinen bortskaffes.

Hvis der er børn i hjemmet...

- Hold børn væk fra maskinen, når den kører. Lad dem ikke piller ved maskinen.
- Luk for indfyldningslågen, når du forlader området, hvor maskinen står.

2 Installation

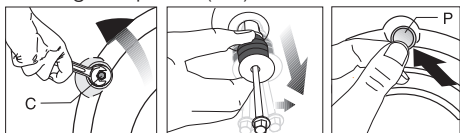
Således tages emballageafstivningen af

Vip maskinen for at fjerne emballageafstivningen. Fjern emballageafstivningen ved at trække båndet.

Således åbnes transportlåsene

⚠ Transport sikkerhedsbolte skal fjernes, inden vaskemaskinen tages i anvendelse! Ellers vil maskinen blive beskadiget!

1. Løsn alle boltene med en nøgle, indtil de drejer frit ("C")
2. Fjern transportsikkerhedsboltene ved at dreje dem forsigtigt.
3. Sæt dækslerne (leveret i posen med betjeningsvejledningen) ind i hullerne på det bageste panel. ("P")

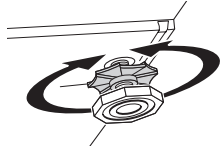


- Ⓛ Gem transportsikkerhedsboltene et sikkert sted for at kunne genbruge dem, når vaskemaskinen skal flyttes i fremtiden.
- Ⓛ Flyt aldrig maskinen, uden transportsikkerhedsboltene er sikkert fastgjort på plads!

Justering af fødderne

⚠ Brug ikke noget værktøj til at løsne låsemøtrikkerne. Det kan resultere i beskadigelse af dem.

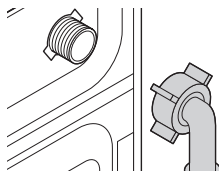
1. Løsn manuelt (med hånden) låsemøtrikkerne på fødderne.
2. Juster dem, indtil maskinen står plant og fast.
3. Vigtigt: Stram alle låsemøtrikker igen.



Tilslutning af vandforsyning

Vigtigt:

- Vandforsyningstrykket, der kræves for at køre maskinen, skal være 1-10 bar (0,1 – 1 MPa).
- Tilslut specialslangerne, der er leveret med maskinen, til vandindtagsventilerne på maskinen.



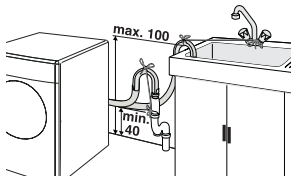
- For at forhindre vandudsivning, der kan opstå på tilslutningspunkterne, er der vedlagt gummipakninger (4 pakninger til modellerne med dobbelt vandindløb og 2 pakninger til andre modeller) ved slangerne. Disse pakninger skal bruges ved slangernes ender ved vandhane- og maskintilslutningen. Den flade ende af slangen, der er monteret med et filter, skal fastgøres til vandhane, og den bøjede ende skal fastgøres til maskinen. Stram slangens møtrikker godt med hånd; brug aldrig rørtænger til at stramme møtrikkerne.
 - Modeller med et enkelt vandindløb skal ikke tilsluttes den varme vandhane.
- Når maskinen sættes tilbage på plads efter vedligeholdelse eller rengøring, skal du være forsigtig med ikke at folde, klemme eller blokere slangerne.

Tilslutning til afløb

Vandafledningsslangen skal fastgøres til kanten af en vaskekumme eller et badekar. Afløbsslangen bør monteres sikkert til afløbet for ikke at komme ud af kabinettet.

Vigtigt:

- Enden af afløbsslangen skal tilsluttes direkte til afløbsvandets afløb eller til vaskekummen.
- Slangen bør fastgøres i en højde af mellem 40 og 100 cm.
- Hvis slangen løftes, efter at have ligget på gulvniveau eller tæt på gulvet (mindre end 40 cm over gulvhøjde), bliver vandtømningen sværere, og vasketøjet kan komme ud vådt.



- Slangen bør ikke skubbes ned i afløbsvandet med mere end 15 cm. Hvis den er for lang, kan du få den kortet.
- Den maksimale længde af de kombinerede slanger må ikke være over 3,2 m.

Elektrisk forbindelse

Tilslut denne vaskemaskine en jordet stikkontakt, der er beskyttet af en sikring af passende kapacitet.

Vigtigt:

- Tilslutningen skal overholde de nationale regulativer.
- Spændingen og den tilladte sikringsbeskyttelse er specificeret i afsnittet om "Tekniske specifikationer".
- Den angivne spænding skal svare til din forsyningspænding.
- Tilslutning via forlængerledninger eller multistik bør ikke laves.

⚠ En beskadiget el-ledning skal udskiftes af en autoriseret elektriker.

⚠ Maskinen må ikke betjenes, medmindre den er repareret! Der er fare for elektrisk stød!

3 Indledende forberedelser til vask

Forberedelse af tøjet til vask

Vasketøj med metalpåsætninger som f.eks. messing, bæltespænder og metalknapper vil ødelægge maskinen. Fjern metalpåsætninger eller placer delene i en stofpose, et hovedpudebetræk el.lign.

- Sorter vasketøjet efter tekstiltipe, farve og grad af snavsethed samt tilladelig vandtemperatur. Følg altid vaskeanvisningen på tøjet.
- Placer små dele som børnesokker og nylonstrømper osv. i en vaskepose, et hovedpudebetræk el.lign. Dette vil også forhindre, at vasketøjet forsvinder.
- "Maskinvaskbare" eller "håndvaskbare" produkter må kun vaskes i et egnet program.
- Undlad at vaske kulørt og hvidt sammen. Nye, mørke bomuldsstoffer kan afgive en masse farve. Vask dem separat.
- Brug kun farveændringer og kalkfjerner, der er egnet til maskinvask. Følg altid instruktionerne på pakningen.
- Vask bukser og sart tøj med vrangen ud.

Korrekt indfyldningskapacitet

📖 Følg informationerne i "Programvælger tabellen". Vaskeresultaterne vil blive dårligere, hvis maskinen er overfyldt.

Indfyldningslåge

Lågen låser, mens programmet kører, og symbolet for Låge Låst (fig. 3-13i) lyser. Lågen kan åbnes, når symbolet fader ud.

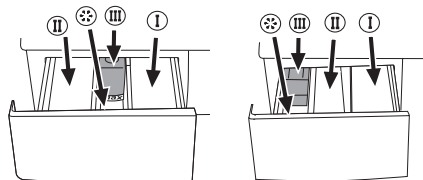
Vaskemiddel og skyllemiddel

Vaskemiddelskuffe

Vaskemiddelskuffen består af tre rum:

Vaskemiddelfordeleren kan være af to forskellige typer afhængigt af vaskemaskinemodel.

- (I) for forvask
 - (II) til hovedvask
 - (III) sifon
- (☼) for skyllemiddel



Vaskemiddel, skyllemiddel og andre vaskemidler

Påfyld vaskemiddel og skyllemiddel, inden vaskeprogrammet startes.

Åbn aldrig vaskemiddelskuffen, mens vaskeprogrammet kører!

Når du kører et program uden forvask, skal der ikke puttes vaskemiddel i forvask-rummet (rum nr. I).

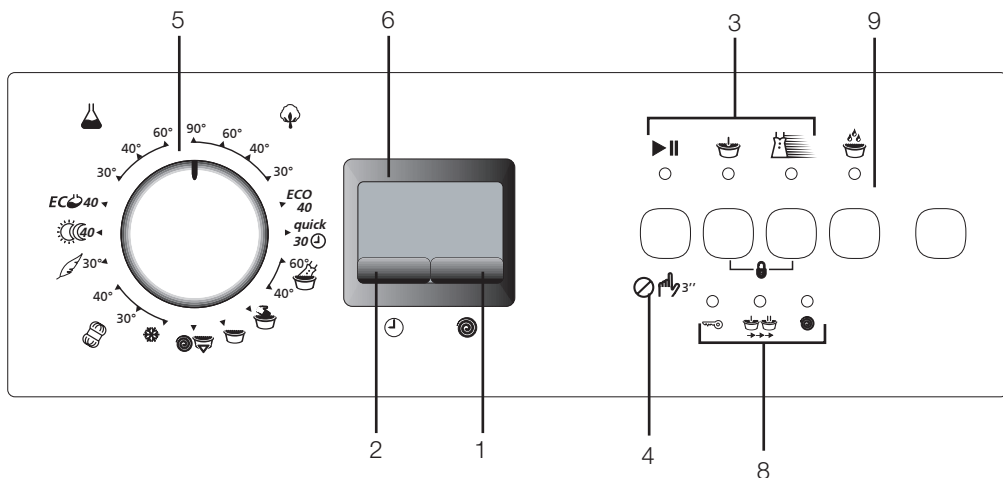
Mængde af vaskemiddel

Mængden af vaskemiddel, der skal bruges, afhænger af mængden af vasketøj, graden af snavsethed og vandets hårdhed.

- Brug ikke mængder, der overstiger de anbefalede mængder på pakken, på den måde undgås problemer med for meget skum, dårlig skylning, man opnår økonomiske besparelser og endelig beskyttelse af miljøet.
- Overskrid aldrig (> max <) niveau markeringen, ellers vil skyllemidlet blive spildt uden at blive brugt.
- Undlad at bruge flydende vaskemiddel, hvis du vil vaske ved brug af tidsfordyningen.

4 Valg af program og betjening af maskinen

Kontrolpanel



- 1 - Justeringsknop for centrifugeringshastighed
- 2 - Tidsforsydningsknapper
- 3 - Ekstra funktionstaster
- 4 - Start/pause/annuller knap
- 5 - Programvælgerknop

- 6 - Display
- 7 - Indikator for børne-lås*
- 8 - Programopfølgningsindikatorer
- 9 - Tænd/sluk knap

*i henhold til din maskines model

Tænd for maskinen

Sæt maskinens stik i kontakten. Åbn helt for vandhanen. Kontroller om slangerne er tilsluttet tæt. Placer vasketøjet i maskinen. Put vaskemiddel og skyllemiddel i. Tryk på "Tænd/Sluk" knappen.

Programvalg

Vælg det egnede program fra programtabellen og fra vasketemperaturtabellen i henhold til type, mængde og grad af snavsethed for vasketøjet. Vælg det ønskede program med programvælgerknappen.

 Programmerne begrænses af den højeste centrifugeringshastighed, der passer til netop den type tekstil.

Hovedprogrammer

Afhængigt af tekstiltype er følgende hovedprogrammer til rådighed:

•Bomuld

Du kan vaske det slidbestandige tøj på dette program. Vasketøjet vil blive vasket med kraftige vaskebevægelser i løbet af en længere vaskecyklus.

•Syntetiske stoffer

Du kan vaske det mindre slidbestandige tøj

på dette program. Der bruges mere forsigtige vaskebevægelser og en kortere vaskecyklus sammenlignet med "Bomulds" programmet. Det anbefales til syntetiske tekstiler (som f.eks. skjorter, bluser, syntetisk-/bomuldsblandet tøj osv.). Til gardiner og blonder anbefaler vi "Syntetisk 40" programmet med forvask og antikrølle funktioner.

•Uld

Du kan vaske dit maskinvaskbare uldtøj på dette program. Vask ved at vælge den rette temperatur i henhold til mærkerne på tøjet. Det anbefales at bruge vaskemiddel beregnet til uld.

Ekstra programmer

For særlige tilfælde er der også ekstra programmer til rådighed:

•Sart tøj

Du kan vaske det sarte tøj på dette program. Det har mere følsomme vaskebevægelser og foretager ikke mellemcentrifugering sammenlignet med "Syntetisk" program.

•Daglig

Du kan bruge dette program til at vaske bomuld og syntetisk sammen. Det er ikke nødvendigt at sortere det.

• **Eco Syntetiske**

Dette program passer til tøj, der normalt kun bruges i kort tid ad gangen, som f.eks. sportstøj. Det bruges til hurtigt at vaske en lille mængde bomulds-/syntetisk blandingstøj.

• **Eco**

Dette program vasker i længere tid ved 40°C og giver samme resultat som "Bomuld 60°C" programmet, så det sparer energi. Det er passende for tøj, som du ikke kan vaske på "Bomuld 60°C" programmet.

• **Quick (Hurtigvask)**

Dette program bruges til hurtigvask (30 minutter) af en lille mængde let snavset bomuldstøj.

• **Intensivt**

Dette program giver forøget hygiejne ved en længere varmeperiode og en ekstra skylning. Det anbefales til babytøj og tøj til allergikere.

• **Håndvask**

Du kan vaske dit uld-/sarte tøj, der har mærkaten "ikke-maskinvaskbar", og som skal vaskes i hånden, på dette program. Det vasker vasketøjet med meget bløde vaskebevægelser uden at ødelægge tøjet.

📦 Sorter vasketøjet efter tekstiltype, farve og grad af snavsethed samt tilladelig vandtemperatur, når der vælges program.

Specialprogrammer

For særlige anvendelser kan du vælge ethvert af følgende programmer:

• **Skylning**

Dette program bruges, hvis du vil skylle eller stive separat.

• **Centrifugering og pumpning**

Dette program bruges til at tilføje en ekstra centrifugering til vasketøjet eller til at pumpe vandet ud af maskinen.

Inden dette program startes, skal du vælge den ønskede centrifugeringshastighed og trykke på "Start/Pause/Annuler" knappen. Maskinen tømmer vandet ud ved centrifugering på den indstillede centrifugeringshastighed.

Hvis du kun ønsker at tømme vandet ud uden at centrifugere vasketøjet, skal du vælge "Centrifugere og pumpe" programmet, og så vælge funktionen ingen centrifugering med centrifugeringshastigheds-vælgerknappen. Tryk på "start/pause/annuler" knappen.

⚠ Du bør bruge en mindre centrifugeringshastighed for sart tøj.

Valg af centrifugeringshastighed

Hver gang der vælges et nyt program, vises den maksimale centrifugeringshastighed for det valgte program på indikatoren for centrifugeringshastighed.

For ændring af centrifugeringshastigheden skal du trykke på "Centrifugerings"knappen. Centrifugeringshastigheden sænkes gradvist. Derefter, skyllestop og der kan ikke vælges nogen centrifugeringsmuligheder.

Skyllestop vises med "L" og ingen centrifugering vises med "—" symbolerne. Hvis du ikke vil tage tøjet ud med det samme, når programmet er slut, kan du bruge skyllestop funktionen for at forhindre, at tøjet bliver krøllet i vandfri betingelser. Med denne funktion bevares dit vasketøj i det sidste hold skyllevand. Hvis du vil centrifugere tøjet, som du har ladet ligge i vandet:

- Juster centrifugeringshastigheden.

- Tryk på "start/pause/annuler" knappen.

Programmet genoptages. Maskinen tømmer vandet ud og centrifugerer vasketøjet.

Du kan bruge ingen centrifugering for at tømme vandet ud uden centrifugering ved slutning af programmet.

Program og forbrugstabel

Program		Maks. fyldning (kg)	Programmets varighed (~min)		Vandforbrug (liter)	Strømforbrug (kWh)	Forvask	Hurtig vask	Ekstra skylning	Anti-krøl	Udsæt skylning	Ingen varme
			Centrifugeringshastighed 800-1400	1600 rpm 1400 rpm (For A-klasse omdrejningseffekt)								
Bomuld	90	6	131	135	49	2.18	•	•	•	•	•	•
Bomuld	60**	6	135	139	49	1.14	•	•	•	•	•	•
Bomuld	40	6	126	130	49	0.66	•	•	•	•	•	•
Eco	40	6	161	171	49	0.87					•	
Intensivt	60	6	165	174	69	1.29			*	•	•	•
Eco Syntetiske	40	3	75	75	47	0.56	•	•	•	•	•	•
Syntetiske stoffer	60	3	103	103	50	0.95	•	•	•	•	•	•
Syntetiske stoffer	40	3	96	96	50	0.73	•	•	•	•	•	•
Daglig	40	3.5	91	91	48	0.34	•	•	•	•		•
Sart	30	2	65	65	63	0.28			•	•	•	•
Uld	40	1.5	60	60	56	0.27			•		•	•
Håndvask	30	1	39	39	41	0.15						•
Hurtigvask	30	2.5	30	30	38	0.25						•

• Kan vælges

* Vælges automatisk, kan ikke annulleres.

** Energimærkningsprogram (EN 60456)

Vand- og strømforbrug og programvarighed kan være forskellig fra den viste tabel, pga. ændringer i vandtryk, vandets hårdhed og temperatur, omgivende temperatur, type og mængde af vasketøj, valg af ekstrafunktioner og fluktuationer i forsyningsspændingen.

"Eco 40" programmet kan vælges i stedet for "Bomuld 60" programmet om vinteren i områder, hvor indløbsvandtemperaturen er lav og/eller i områder med lav forsyningsspænding.

📄 Hjælpefunktionerne i tabellen kan variere i henhold til modellen af vaskemaskine.

Ekstra funktioner

Ekstra funktionsvælgerknapper

Vælg de ønskede ekstra funktioner, inden programmet startes.

🔑 Nogle kombinationer kan ikke vælges sammen. (F.eks.: Forvask og hurtig vask. Et advarselssignal på den valgte ekstra funktion vil lyse.

Valg af ekstra funktion

Hvis der vælges en ekstra funktion, der ikke bør vælges sammen med en tidligere valgt funktion, vil den først valgte funktion blive annulleret, og den sidste ekstra funktion vil forblive aktiv.

(F.eks.: Hvis du ønsker at vælge forvask først og derefter hurtigvask, vil forvask blive annulleret og hurtigvask vil forblive aktiv. En ekstra funktion, der ikke er forenelig med programmet, kan ikke vælges. (Se "Programvælger tabel")

🔑 Ekstra funktionsknapper kan variere i henhold til vaskemaskinemodel.

Forvask

En forvask kan kun svare sig ved meget snavset vasketøj. Uden forvask sparer du energi, vand, vaskemiddel og tid.

🔑 Forvask uden vaskemiddel anbefales til blonder og gardiner.

Hurtig vask

Denne funktion kan bruges ved "Bomulds"- og "Syntetiske" programmer. Det reducerer vasketiden for let snavset vasketøj og også antallet af skylletrin.

Ekstra skylning

Med denne funktion kan du øge antallet af de aktuelle skylninger. På den måde reduceres risikoen for, at overfølsom hud påvirkes af det resterende vaskemiddel på tøjet.

Anti-krøl

Med denne funktion vil tromlebevægelsen blive mindsket for at forhindre krøling, og centrifugeringshastigheden begrænses. Desuden vaskes der på et højere vandniveau.

🔑 Hver gang du vælger denne ekstra funktion, skal du kun indfylde halvdelen af vasketøjsmængden, angivet i programtabellen.

Tidsdisplay

Displayet viser den resterende tid for programmet, mens programmet kører. Programmets varighed kan variere fra værdierne i forbrugstabellen pga. ændringer i vandtryk, vandets hårdhed og temperatur, omgivende temperatur, type og mængde af vasketøj, de valgte ekstra funktioner og ændringer i forsyningsspændingen.

Tidsforskydning

Med funktionen "Tidsforskydning" kan du forskyde programstarten op til 24 timer. Tidsforskydning kan sættes i trin à 1 time for de første tre timer og i trin à 3 timer for resten (1, 2, 3, 6, 9, ...24).

1. Tryk på "Tidsforskydning" knappen for at indstille den ønskede tid.
2. Tryk på "start/pause/annuller" knappen. Tidsforskydningen vil begynde at tælle ned.
- 🔑 Der kan fyldes mere vasketøj i i løbet af tidsforskydningsperioden.

Ændring af tidsforskydningen

Hvis du ønsker at ændre tiden i løbet af nedtællingen:

1. Tryk på "start/pause/annuller" knappen.
2. Tryk på "Tidsforskydning" knappen for at indstille den ønskede tid.
3. Tryk på "start/pause/annuller" knappen.

Annullering af tidsforskydning

Hvis du ønsker at annullere nedtællingen til tidsforskydning og starte programmet:

1. Tryk på "start/pause/annuller" knappen.
2. Tryk på "Tidsforskydning" knappen for at reducere tidsforskydningen.
3. Tryk på "start/pause/annuller" knappen for at starte programmet.

Start af programmet

1. Tryk på "start/pause/annuller" knappen for at starte programmet.
2. Programopfølgingslampen, der viser opstarten af programmet, vil lyse.

Programforløb

Programforløbet for et kørende program vises via programopfølgingsindikatoren. Ved starten af hvert programtrin vil den relevante indikatorlampe lyse, og lyset for de udførte trin vil blive slukket. Symbolet, der er tændt længst til højre for rækken af symboler, angiver det trin, der er i gang.

🔑 Hvis maskinen ikke centrifugerer, kan programmet være i skyllestop tilstand, eller det automatiske centrifugerings-korrektionssystem er blevet aktiveret pga. en meget ubalanceret fordeling af vasketøj i maskinen.

Ændring af valgene efter programmet er startet

At dreje på programknappen, mens programmet er i et normalt forløb, vil ikke ændre programmet.

Således sættes maskinen på standby

Tryk på "Start/pause/annuller" knappen momentant for at sætte maskinen over på standby. Ekstra funktioner kan annulleres eller vælges svarende til det trin, programmet er på. Lågen kan åbnes, hvis vandniveauet er passende. Der kan tilføjes / fjernes vasketøj ved at åbne lågen.

Lågelås

Indfyldningslågen kan ikke åbnes endnu af sikkerhedsmæssige årsager, så længe "Klar" lampen blinker. Indfyldningslågen kan åbnes, når "Klar" lampen begynder at lyse konstant.

Børne-lås

Du kan beskytte maskinen fra at blive pillet ved af børn ved hjælp af børnelåsen. I det tilfælde kan der ikke foretages nogen ændring i et kørende program.

Maskinen sættes i børnelås ved at trykke på den 1. og 2. ekstra funktion i 3 sek. "C on" (børnelås er aktiveret) vises på skærmen. Samme symbol vil også blive vist, hver gang der trykkes på en knap, så længe maskinen er børnelåst.

Børnelås lampen på programopfølgingsindikatoren vil lyse, når børnelåsen er aktiveret.

For deaktivering af børnelåsen skal den 1. og 2. ekstra funktionsknap trykkes ind i 3 sek. "C OFF" (børnelås er deaktiveret) vises på skærmen. Børnelås lampen på programopfølgingsindikatoren vil blive slukket, når børnelåsen er deaktiveret.

Afslutning af programmet ved annullering

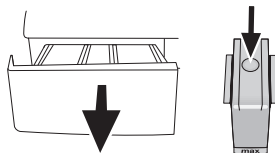
"Start/pause/annuller" knappen trykkes ind i 3 sekunder for at annullere programmet. "Klar" advarsel lampen blinker under annullering, og "Slut" vil fremkomme på displayet.

5 Vedligeholdelse og rengøring

Vaskemiddelskuffe

Fjern rester fra vaskemiddel i skuffen. For at gøre dette;

1. Tryk på det prikkede punkt på sifonen i skyllemiddelrummet og træk mod dig selv, indtil skuffen er taget ud af maskinen.

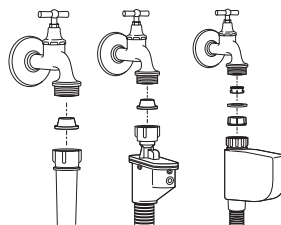


1. Hvis der begynder at samle sig mere end en normal mængde blanding af vand og skyllemiddel i skyllemiddelskuffen, skal sifonen renses.
2. Vask fordelerskuffen og sifonen med masser af lunket vand i en vaskekomme.
3. Sæt skuffen på plads igen efter rengøring. Kontroller om sifonen sidder på det originale sted.

Vandindføringsfiltre

Der er et filter ved enden af hver vandindløbsventil på maskinens bagside og også ved enden af hver vandindtagsslange, hvor de er tilsluttet vandhanen. Disse filtre forhindrer fremmedlegemer og snavs i vandet i at komme ind i maskinen. Filtrene skal rengøres, når de bliver snavsede.

- Kontroller vandhanerne.
- Tag møtrikkerne af vandindtagsslangerne for at rengøre filtrenes overflader på vandindtagsventilerne med en egnet børste.



- Hvis filtrene er meget snavsede, kan du trække dem ud med en tang og rengøre dem.
- Tag filtrene ud på de flade ender af vandindtagsslangerne sammen med pakningerne og rengør dem grundigt under rindende vand.
- Sæt pakningerne og filtrene forsigtigt tilbage på deres pladser og stram slangemøtrikkerne med hånden.

Udtøm af evt. resterende vand og rengøring af pumpefilteret

Produktet er udstyret med et filtersystem, der sikrer en renere vandudtømning, hvilket forlænger pumpens levetid, da det forhindrer, at genstande, som f.eks. knapper, mønter og tekstilfibre, tilstopper pumpeskruen under udtømning af vaskevandet.

- Hvis maskinen ikke tømmer vand ud, kan pumpens filter være tilstoppet. Du kan være nødt til at rengøre det hvert andet år, eller når det er tilstoppet. Der skal pumpes vand ud for at rengøre pumpens filter.

Desuden kan det være nødvendigt at pumpe vandet helt ud i fig. tilfælde:

- inden maskinen skal transporteres (f.eks. ved flytning)

- hvis der er fare for frost

For at rengøre det snavsede filter og tømme vandet ud;

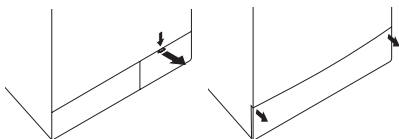
1- Tag maskinens stik ud af kontakten for at afbryde strømmen.

⚠ Der kan være vand, der er 90°C, i maskinen. Derfor skal filtret kun rengøres, efter vandet er kølet ned, for at undgå fare for skoldning.

2- Åbn filterdækslet. Filterdækslet kan bestå af en eller to stykker afhængigt af vaskemaskinemodel.

Hvis den består af 2 stykker, skal du trykke tappen på filterdækslet nedad og trække stykket ud mod dig selv.

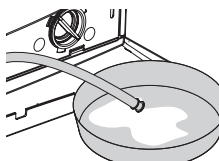
Hvis den består af et stykke, skal det holdes fra begge sider og åbnes ved at trække ud.



3- Der medfølger med nogle af modellerne en drænslange til nødsituationer. Andre har ikke denne genstand med.

Hvis dit produkt er leveret med en nød-drænslange, skal du gøre følgende som vist i nedenstående figur:

- Træk pumpeudløbsslangen fra kabinettet.



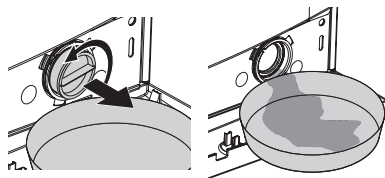
- Placer en stor beholder ved enden af slangen. Tøm vandet ud i beholderen

ved at trække i proppen for enden af slangen. Hvis mængden af vand, der skal pumpes ud, er større end beholderens volume, sættes proppen tilbage, vandet hældes ud, og så gentages tømningssprocessen.

- Når tømningssprocessen er fulden, sættes proppen tilbage i slangens ende, og slangen sættes tilbage på plads.

Hvis dit produkt ikke er leveret med en nød-drænslange, skal du gøre følgende som vist i nedenstående figur:

- Placer en stor beholder foran filteret for at kunne modtage vandet, der strømmer ud fra filteret.



- Løsn pumpefilteret (mod uret), indtil vandet begynder at strømme ud. Led det løbende vand ned i beholderen, du har placeret foran filteret. Du kan bruge et stykke tøj til at suge evt. spildt vand op.
- Når der ikke er mere vand tilbage, skal pumpefilteret drejes, indtil det er helt løst, og så tages af.
- Rengør evt. rester inde i filteret så vel som evt. filtre, omkring skrueområdet.
- Hvis produktet har en vandstråle facilitet, skal du være sikker på at fastgøre filtret i kabinettet i pumpen. Tving aldrig filtret, når det sættes tilbage i kabinettet. Fastgør filtret helt i kabinettet, ellers kan der løbe vand ud fra filterdækslet.

4- Luk filterdækslet.

Luk det todelte filterdæksel på produktet ved at skubbe fligen på det.

Luk det et-delte filterdæksel på produktet ved at fastgøre fligene på bunden i position og skubbe den øverste del af den.

6 Løsningsforslag til problemer

Problem	Årsag	Forklaring / forslag
Programmet kan ikke startes eller vælges	Maskinen kan være gået over i beskyttelsestilstand pga. et infrastruktur problem (som f.eks. netspænding, vandtryk osv.).	Nulstil maskinen ved at trykke på "start/pause/annuller" knappen i 3 sekunder. (Se Annullering af et program)
Der kommer vand fra bunden af maskinen.	Der kan være problemer med slangerne eller pumpefiltret.	Sørg for at pakningerne på vandindtagsslangerne er sikkert fastgjort. Fastgør drænslange stramt til vandhanen. Sørg for at pumpefiltret er helt lukket.
Maskinen stopper, kort tid efter programmet er startet.	Maskinen kan stoppe temporært på grund af lav spænding.	Den genoptage funktionen, når spændingen er tilbage på normalt niveau.
Det fortsætter med at centrifugere Den resterende tid tæller ikke ned.	Der kan være en ubalance af vasketøj i maskinen.	Det automatiske centrifugerings korrektionssystem kan være aktiveret pga. ubalanceret fordeling af vasketøjet i tromlen. Vasketøjet i tromlen kan være klumpet sammen (bundtet vasketøj i en pose). Vasketøjet bør arrangeres og centrifugeres igen. Der udføres ingen centrifugering, når vasketøjet ikke er fordelt jævnt i tromlen, for at undgå skade på maskinen og dens omgivelser.
Den fortsætter med at vaske. Den resterende tid tæller ikke ned.	I tilfælde af en pauseret nedtælling, mens der tages vand ind: Timeren vil ikke tælle ned, før maskinen er fyldt med den rette mængde vand.	Maskinen vil vente, indtil der er en tilstrækkelig mængde vand for at undgå dårlige vaskeresultater pga. manglende vand. Timeren vil så begynde at tælle ned.
	I tilfælde af pause i nedtællingen ved opvarmningen: Tiden vil ikke tælle ned, før den valgte temperatur for programmet er nået.	
	I tilfælde af pause i nedtællingen ved centrifugeringen: Der kan være en ubalance af vasketøj i maskinen.	Det automatiske centrifugerings korrektionssystem kan være aktiveret pga. ubalanceret fordeling af vasketøjet i tromlen. Vasketøjet i tromlen kan være klumpet sammen (bundtet vasketøj i en pose). Vasketøjet bør arrangeres og centrifugeres igen. Der udføres ingen centrifugering, når vasketøjet ikke er fordelt jævnt i tromlen, for at undgå skade på maskinen og dens omgivelser.

7 Specifikationer

	LT 1601E
Maksimal vægt af tørt tøj (kg.)	6
Højde (cm.)	84
Bredde (cm.)	60
Dybde (cm.)	54
Nettovægt (kg.)	72
Elektricitet (V/Hz.)	230 V / 50hz
Total strømstyrke (A)	10
Samlet effekt (W)	2200
Centrifugeringcyklus (maks. cyk./min.)	1600

Specifikationerne for denne vaskemaskine kan ændres uden varsel, hvis det er for at forbedre kvaliteten af dette produkt. Figurene i denne manual er skematiske og svarer måske ikke helt til dit produkt.

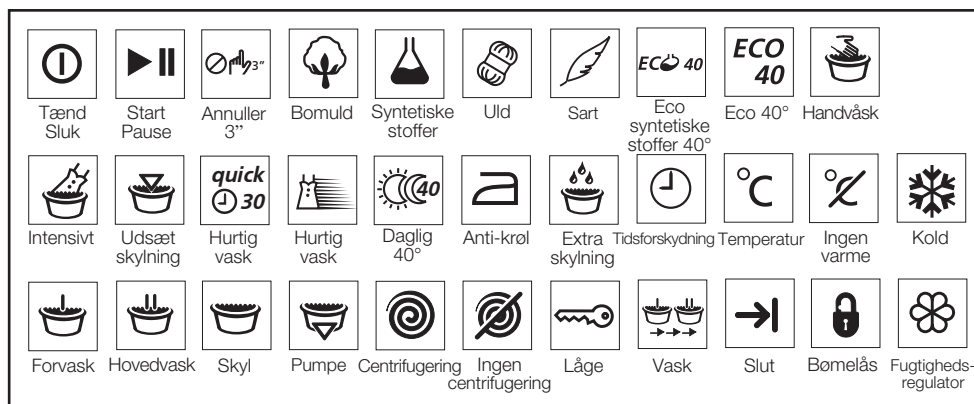
Værdierne, der står på etiketterne eller i dokumentationen, er opnået i laboratoriet i overensstemmelse med de relevante standarder. Alt afhængigt af apparatets funktionsmæssige og miljømæssige betingelser kan værdierne variere.



Dette produkt bærer symbolet for selektiv sortering af affald fra elektrisk og elektronisk udstyr (WEEE).

Det betyder, at dette produkt skal håndteres i henhold til det Europæiske Direktiv 2002/96/EC for at blive genanvendt eller afmonteret for at minimere påvirkningen af miljøet. For yderligere information bedes du kontakte de lokale myndigheder.

Elektroniske produkter, der ikke er omfattet af den selektive sorteringsproces, er potentielt farlige for miljøet og menneskets sundhed pga. af tilstedeværelsen af farlige substanser.



1 Varningar

Allmän säkerhet

- Placera aldrig maskinen på en matta. Det kan leda till att luft inte får passera på maskinens undersida och att elektriska komponenter överhettas. Detta kan ge stora problem med maskinen.
- Om strömsladden eller kontakten är skadad måste du tillkalla en behörig fackman för reparation.
- Montera dräneringsslangen i husets vattenutlopp för att säkert förhindra vattenläckage och göra det möjligt för maskinen att ta in och tappa ur vatten vid behov. Det är mycket viktigt att vatteninloppet och dräneringsslangarna inte är vikta, tilltryckta eller skadade när enheten placeras på den plats där den ska stå efter installation och rengöring.
- Din tvättmaskin är utformad för att fortsätta användningen efter ett eventuellt strömavbrott. Din maskin kommer inte att återuppta programmet när strömmen kommer tillbaka. Tryck på "Start/Pause/Cancel" i 3 sekunder för att avbryta programmet (Se, Avbryta ett program)
- Det kan finnas vatten kvar i maskinen när du får den. Det här ligger kvar sedan testprocessen och är helt normalt. Det skadar inte maskinen.
- Vissa problem du eventuellt påträffar kan bero på infrastrukturen. Tryck på knappen "Start/Pause/Cancel" i 3 sekunder för att avbryta ett program du har ställt in för maskinen innan du tillkallar en fackman.

Första användningen

- Genomför första tvättprocessen utan att fylla på maskinen och med tvättmedel under "Bomull 90°C".
- Säkerställ att kallt och varmt vatten är rätt anslutet vid installationen av maskinen.
- Om aktuell säkring eller jordfelsbrytare är mindre än 16 A ska du se till att en elektriker installerar en som överstiger 16 A.
- Under användning med eller utan transformator är det viktigt att inte förbise att ha en jordad installation som görs av en elektriker. Vårt företag ska inte hållas ansvarigt för några skador som kan uppkomma när maskinen används utan jordning.
- Håll förpackningsmaterialerna på behörigt avstånd från barn och kasta dem i

enlighet med de regler som gäller angående renhållning.

Avsedd användning

- Den här produkten är avsedd för privat bruk.
- Enheten kan endast användas för tvätt och sköjning av textilier med rätt märkning.

Säkerhetsanvisningar

- Enheten måste anslutas till ett jordat uttag med en säkring eller liknande lösning.
- Strömtillförsel och vattenslangar måste säkras ordentligt och förbli i oskadat skick.
- Montera utloppsslangen till en vattentank eller liknande och fäst ordentligt innan du startar maskinen. Det finns risk för skällning på grund av höga temperaturer!
- Öppna aldrig luckan eller avlägsna filtret när det fortfarande finns vatten i trumman.
- Koppla ur maskinen när den inte används.
- Tvätta aldrig enheten med en vattenslang! Det finns risk för elektriska stötar!
- Rör aldrig kontakten med våta händer. Använd inte maskinen om strömsladden eller kontakten är skadad.
- Vid felfunktion som inte kan lösas genom att läsa bruksanvisningen.
- Stäng av maskinen, koppla ur den, stäng vattenkranen och kontakta kundservice. Du kan kontakta vår lokala återförsäljare eller vattenverket i din kommun för att få information om hur du gör dig av med maskinen.

Om det finns barn i närheten...

- Håll barnen borta från maskinen när den går. Låt dem inte röra maskinen.
- Stäng luckan när du lämnar området där maskinen står.

2 Installation

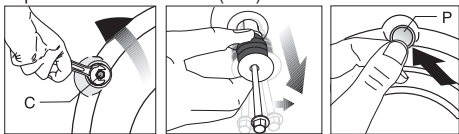
Avlägsna förpackningsmaterialet

Luta maskinen för att avlägsna förpackningsmaterialet. Avlägsna förpackningsmaterialet genom att dra i banden.

Öppna transportpärarna

⚠ Säkerhetsbultarna måste avlägsnas innan du använder maskinen! Annars kan den skadas!

1. Lossa alla bultar med en skiftnyckel tills de rör sig fritt ("C")
2. Avlägsna säkerhetsbultarna genom att vrida dem.
3. Montera skydden (medföljer i en påse med bruksanvisningen) i hålen på panelens baksida. ("P")

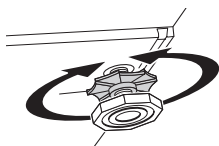


1. Förvara säkerhetsbultarna på en säker plats för att återanvända dem när tvättmaskinen ska flyttas i framtiden.
2. Flytta aldrig enheten utan säkerhetsbultarna ordentligt monterade på plats.

Justera fötterna

⚠ Använd inga verktyg för att lossa muttrarna. De kan skadas.

1. Lossa muttrarna för hand.
2. Justera dem tills maskinen står i rätt nivå.
3. Viktigt: Dra åt alla muttrar igen.

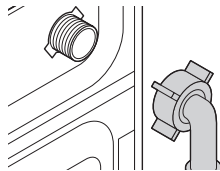


Anslutning till vatten

Viktigt:

- Vattentillförseltrycket måste vara 1-10 bar (0,1 – 1 MPa).
- Anslut specialslangarna som medföljde maskinen till inloppsventilerna på maskinen.
- För att förhindra att vatten läcker ut finns gummipackningar (4 för modellen med dubbla vatteninlopp och 2 för andra modeller) monterade på slangarna. Dessa packningar skall användas vid anslutningen av kran och slang. Den platta änden av slangerna som är monterad med ett filter måste fästas i

kranen och den krökta änden måste fästas i maskinen. Dra åt muttrarna för slangerna ordentligt för hand och använd aldrig skiftnyckel för detta.



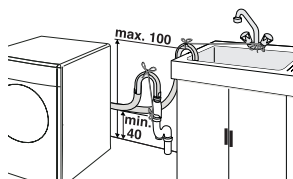
- Modeller med ett vatteninlopp får inte anslutas till varmvattenkranen. När du åter placerar enheten på plats efter rengöring eller service ska du vara noggrann så att du inte viker, klämmer eller blockerar slangarna.

Anslutning till avlopp

Vattenutloppsslangen kan monteras mot kanten av en vattentank eller ett badkar. Dräneringsslangen skall monteras ordentligt i utloppet så att det inte kan bli läckage.

Viktigt:

- Änden av slangerna måste vara ordentligt ansluten till utloppet.
- Slangerna skall monteras i en höjd av minst 40 cm och högst 100 cm.
- Om slangerna har lyfts efter att de har placerats på ett golv (mindre än 40 cm ovan jord) blir vattenutloppet svårare och tvätten kan vara våt när den är klar.



- Slangerna skall inte tryckas in i utloppet mer än 15 cm. Om den är för lång kan du förkorta den.
- Den maximala längden för sammankopplade slangar får inte vara längre än 3,2 m.

Elektrisk anslutning

Enheten måste anslutas till ett jordat uttag med en säkring eller liknande lösning.

Viktigt:

- Anslutningen skall efterleva nationell lagstiftning.
- Spänningen och tillåtet säkringskydd anges i avsnittet "Tekniska specifikationer".
- Den angivna spänningen måste överensstämma med din strömkällas.
- Anslutning via förlängningsladdar eller flera kontakter är inte tillåtet.
- ⚠ En skadad strömsladd måste bytas av kvalificerad elektriker.
- ⚠ Enheten får inte användas om den inte repareras. Det finns risk för elektriska stötar!

3 Initiala föreberedelser för tvättning

Förbereda kläder för tvättning

Tvätt med metalltillbehör, såsom bh, bälten och metallknappar kan skada maskinen. Avlägsna metalltillbehören eller placera dem i en tygpåse, ett kuddfodral eller något liknande.

- Sortera tvätten enligt typ av material, färg, smutsgrad och tillåten vattentemperatur vid val av program. Följ alltid anvisningarna på tvättetiketterna.
- Placera små saker som barnsockar och nylonstrumpor etc. i en tvättpåse, ett kuddfodral eller något liknande. Detta gör även att du inte tappar bort tvätt.
- Tvätta produkter med meddelandet "maskintvätt" eller "handtvätt" i enlighet med de program som finns.
- Tvätta inte kulör tvätt och vittvätt gemensamt. Nya, mörka bomullstyger avger mycket färg. Tvätta dem separat.
- Använd endast tvättmedel som är anpassade för kulör tvätt eller vittvätt. Följ alltid anvisningarna på förpackningen.
- Tvätta byxor och fintvätt med insidan ut.

Rätt tvättvikt

- ④ Följ anvisningarna i programvalstabellen. Tvättresultatet blir sämre om maskinen överbelastas.

Lucka

Luckan låses under programmet och symbolen för låst dörr tänds (bild 3-13i). Dörren kan öppnas när symbolen släcks.

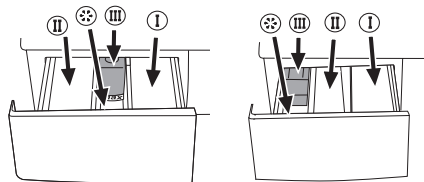
Tvätt- och mjukmedel

Tvättmedelsfack

Tvättmedelsfacket består av tre delar:

Tvättmedelsbehållaren kan vara av två olika slag beroende på maskinens modell.

- (I) för förtvätt
- (II) för huvudtvätt
- (III) sifon
- (☼) för mjukmedel



Tvättmedel, mjukmedel och andra substanser

Tillsätt tvätt- och mjukmedel innan du startar maskinen.

Öppna aldrig tvättmedelsfacket under tiden du kör ett program!

När du använder ett program utan förtvätt, skall inget tvättmedel hällas i förtvättsfacket (fack I).

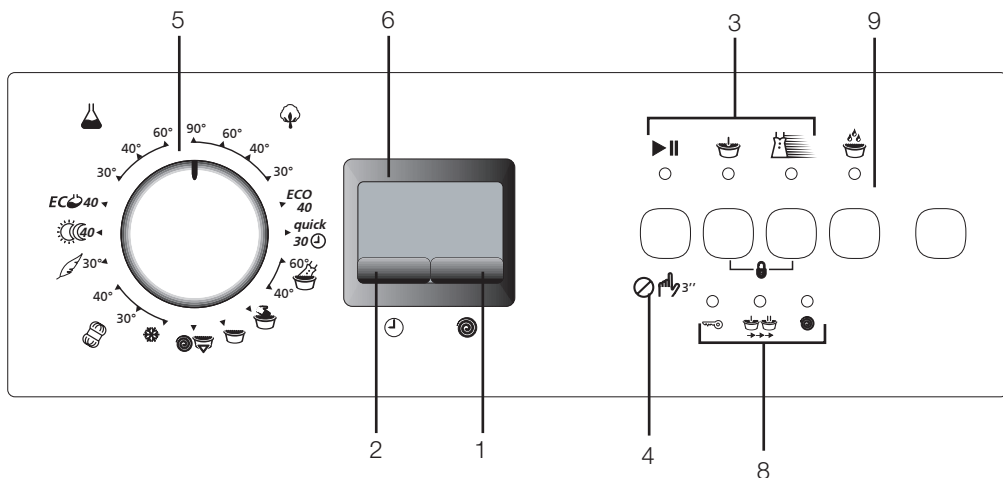
Mängd tvättmedel

Mängden tvättmedel beror på mängden tvätt, smutsgrad och vattnets hårdhet.

- Överskrid inte mängden, eftersom för stora kvantiteter leder till för mycket skum, dålig sköljning, dålig ekonomi och större påverkan på miljön.
- Överskrid aldrig (> max <)-nivåmarkeringen, annars kan mjukmedlet helt enkelt sluta fungera.
- Använd inte flytande tvättmedel om du vill tvätta med fördröjningsfunktionen.

4 Välja ett program och använda maskinen

Kontrollpanel



- 1 - Knapp för inställning av centrifugeringshastighet
- 2 - Tidsfördröjningsknapp
- 3 - Hjälpknappar
- 4 - Knappen Start/Paus/Avbryt
- 5 - Programvalsknapp

- 6 - Display
- 7 - Barnlåsindikator*
- 8 - Programuppföljningsindikatorer
- 9 - Knappen På / Av

* enligt maskinmodell

Slå på maskinen

Koppla in maskinen. Slå på kranen helt. Kontrollera att slangarna sitter i ordentligt. Placera tvätten i maskinen. Tillsätt tvättmedel och mjukmedel. Tryck på knappen "On/Off".

Programval

Välj lämpligt program från programtabellen och följande tvätttemperaturstabell enligt typ, mängd och grad av smuts för tvätten. Välj önskat program med programvalsknappen.

ⓘ Programmen är begränsade till den högsta centrifugeringshastigheten som är lämplig för en viss typ av kläder.

Huvudprogram

Beroende på typ av textil, finns följande huvudprogram tillgängliga:

•Bomull

Du kan tvätta dina slitstarka kläder med det här programmet. Tvätten tvättas med stora rörelser under en längre period.

•Syntettvätt

Du kan tvätta dina mindre slitstarka kläder med det här programmet. Skonsammare tvättrörelser och ett kortare program används jämfört med Bomull. Vi rekommenderar att du

använder detta för syntettvätt (blusar, skjortor etc). För gardiner och spetsar, rekommenderas programmet "Syntet 40", med förtvätt och antiskrynkelfunktion.

•Ylle

Du kan tvätta yllekläder som klarar maskintvätt med det här programmet. Tvätta genom att välja lämplig temperatur enligt etiketterna på dina kläder. Vi rekommenderar att du använder lämpliga tvättmedel för ylletvätt.

Ytterligare program

För speciella behov finns även andra program tillgängliga:

ⓘ Tilläggsprogrammen kan skilja sig beroende på maskinens modell.

•Fintvätt

Du kan tvätta dina ömtåliga kläder med det här programmet. Det är känsligare i rörelserna och gör ingen mellanliggande centrifugering som är fallet för Syntet.

•Dagligen

Du kan använda det här programmet för att tvätta bomull och syntet tillsammans. Det finns ingen anledning att sortera dem.

•Eco Syntettvätt

Det här programmet är bra för kläder som

normalt sett slits på under kort tid, som träningskläder. Det används för att tvätta en liten mängd kläder i bomull/syntet.

- **Eco**

Det här programmet tvättar under en längre tid vid 40°C och ger samma resultat som "Cottons 60°C", vilket innebär att det sparar energi. Det är lämpligt för kläder som du inte kan använda för programmet "Bomull 60°C".

- **Quick (Snabbtvätt)**

Det här programmet används för snabbtvätt (30 minuter) för en liten mängd lätt smutsad bomull.

- **Intensiv**

Ökad hygien erbjuds via en längre värmeperiod och ytterligare sköljning. Vi rekommenderar det för babykläder och kläder som används av allergiska personer.

- **Handtvätt**

Du kan tvätta ylle/fintvätt som har etiketten "Ej maskintvätt" med det här programmet. Det tvättar tvätten med mycket känsliga rörelser utan att skada kläderna.

📦 Sortera tvätten enligt typ av material, färg, smutsgrad och tillåten vattentemperatur vid val av program.

Specialprogram

För specifika behov kan du välja något av våra specialprogram:

- **Sköljning**

Det här programmet används när du vill skölja eller stärka separat.

- **Centrifugering och pump**

Det här programmet används för att lägga till ytterligare en centrifugering för tvätten eller för att tömma ur vattnet ur maskinen.

Innan du startar programmet ska du välja önskad centrifugeringshastighet och trycka på knappen Start/Stop/Cancel. Din maskin tömmer ur vattnet efter att den har centrifugerat i angivet varvtal.

Om du endast vill tömma ur vattnet utan att centrifugera väljer du programmet Centrifugering och pump och sedan centrifugeringsfunktionen med varvtalsval. Tryck på knappen Start/Pause/Cancel.

⚠️ Du bör välja en lägre centrifugeringshastighet för fintvätt.

Val av centrifugeringshastighet

När ett nytt program väljs visas den maximala centrifugeringshastigheten på centrifugeringshastighetsindikatorn.

För att minska centrifugeringshastigheten trycker du på knappen "Spin".

Centrifugeringshastigheten minskar gradvis.

Sedan visas alternativen fördröjd sköljning och ingen centrifugering.

Fördröjd sköljning visas med "L" och ingen centrifugering visas med "--".

Om du inte vill plocka ur kläderna omedelbart efter programmet kan du använda funktionen för fördröjd sköljning för att förhindra att dina kläder blir skrynkliga. Med den här funktionen ligger tvätten kvar i det sista sköljvattnet. Om du vill centrifugera tvätten som du har låtit ligga kvar i vattnet:

- Justera centrifugeringshastigheten.

- Tryck på knappen Start/Pause/Cancel.

Programmet återupptas. Din maskin töms på vatten och centrifugerar tvätten.

Du kan använda funktionen för att utesluta centrifugering för att tömma ur vattnet utan att centrifugera i slutet av programmet.

Program och förbrukningstabell

Program		Vikt (kg)	Programlängd (min)		Vattenförbrukning (l)	Energiförbrukning (kWh)	Förtvätt	Snabbtvätt	Extra sköljning	Antiskrynkling	Fördröjd sköljning	Ingen värme
			Centrifugeringshastighet 800-1400	1600 rpm 1400 rpm (För klass A centrifugeringsseffektivitet)								
Bomull	90	6	131	135	49	2.18	•	•	•	•	•	•
Bomull	60**	6	135	139	49	1.14	•	•	•	•	•	•
Bomull	40	6	126	130	49	0.66	•	•	•	•	•	•
Eco	40	6	161	171	49	0.87					•	
Intensiv	60	6	165	174	69	1.29			*	•	•	•
Eco Syntet tvätt	40	3	75	75	47	0.56	•	•	•	•	•	•
Syntet tvätt	60	3	103	103	50	0.95	•	•	•	•	•	•
Syntet tvätt	40	3	96	96	50	0.73	•	•	•	•	•	•
Dagligen	40	3.5	91	91	48	0.34	•	•	•	•		•
Fintvätt	30	2	65	65	63	0.28			•	•	•	•
Ylle	40	1.5	60	60	56	0.27			•		•	•
Handtvätt	30	1	39	39	41	0.15						•
Snabbtvätt	30	2.5	30	30	38	0.25						•

• : Inställbar

* : Automatiskt val, ej inställbar.

** : Energimärkningsprogram (EN 60456)

Vatten och strömförbrukning samt programtid kan skilja sig åt från tabellen, beroende på ändringar i vattentryck, vattnets hårdhet och temperatur, omgivande temperatur, typ och mängd av tvätt, val av hjälpfunktioner och fluktuationer i strömtillförseln.

Programmet "Eco 40" kan väljas istället för "Bomull 60**" under vintern när det inkommande vattnets temperatur är låg och i områden med låg strömtillförsel.

🔧 Hjälpfunktionerna i tabellen kan skilja sig åt beroende på maskinmodell.

Hjälpfunktioner

Programvalsknappar för hjälpfunktioner

Välj önskade hjälpfunktioner innan du startar programmet.

🔑 Vissa kombinationer fungerar inte. (Ex.: Förtvätt och Snabbtvätt.

Varningssignalen på vald hjälpfunktion tänds.

Val av hjälpfunktioner

Om en hjälpfunktioner som inte ska väljas tillsammans med en tidigare vald funktion trots allt väljs, kommer den först valda funktionen att avbrytas och den sista hjälpfunktionen förblir aktiv.

(Ex.: Om du vill välja förtvätt först och sedan snabbtvätt kommer förtvätt att avbrytas och snabbtvätten ersätta den.

Hjälpfunktioner som inte är kompatibel med programmet kan inte väljas. (se "Programvalstabell")

🔑 Hjälpfunktionerna kan skilja sig beroende på maskinens modell.

Förtvätt

Förtvätt bör endast användas till mycket nersmutsade plagg. Utan förtvätt sparar du energi, vatten, tvättmedel och tid.

🔑 Förtvätt utan tvättmedel rekommenderas för spetsar och gardiner.

Snabbtvätt

Den här funktionen kan användas för bomulls- och syntet tvätt. Den minskar tvätttiden för lätt smutsad tvätt och även antalet sköljningar

Extra sköljning

Med den här funktionen kan du öka antalet sköljningssteg. Då minskar risken för reaktioner till följd av kvarblivet sköljmedel i kläderna.

Antiskrynkling

Med den här funktionen blir trummans rörelser mindre för att förhindra skrynkling och dämpa centrifugeringshastigheten. Dessutom används vattnet på en högre nivå,

🔑 När du väljer den här hjälpfunktioner laddas maskinen med hälften av den maximalt tillåtna mängden enligt programtabellen.

Tidsskärm

Den här skärmen visar den återstående tiden för programmet under tiden det körs.

Programtiden kan skilja sig från värdena i förbrukningstabellen beroende på vattnets hårdhet, temperatur, omgivande temperatur, mängden och typen av tvätt, hjälpfunktioner och ändringar i strömtillförsel.

Tidsförskjutning

Med funktionen för tidsfördröjning kan du senarelägga ett program med upp till 24

timmar. Tidsförskjutningen kan ställas in i steg om en timme under de första tre timmarna och med steg om tre timmar för påminnelse (1,2,3,6,9...24).

1. Tryck på knappen "Time Delay" för att justera önskad tid.

2. Tryck på knappen Start/Pause/Cancel. Den här tidsfördröjningen börjar räknas ned.

🔑 Mer tvätt kan fyllas på under tidsfördröjningsperioden.

Ändra fördröjningstiden

Om du vill ändra fördröjningstiden under nedräkningen:

1. Tryck på knappen Start/Pause/Cancel.

2. Tryck på knappen "Time Delay" för att justera önskad tid.

3. Tryck på knappen Start/Pause/Cancel.

Avbryta tidsförskjutning

Om du vill avbryta tidsfördröjningen och starta programmet:

1. Tryck på knappen Start/Pause/Cancel.

2. Tryck på knappen "Time Delay" för att minska tidsfördröjningen.

3. Tryck på knappen Start/Pause/Cancel så startar programmet.

Starta programmet

1. Tryck på knappen Start/Pause/Cancel så startar programmet.

2. Lampan för programuppföljning visar starten för programmet och tänds.

Programförlopp

Stegen i programmet visas på uppföljningsindikatorn. I början av varje programsteg tänds den relevanta indikatorn och för att slockna när programmet fortsätter till nästa steg. Symbolen som tänds längst till höger i serien av symboler indikerar att steget genomförs.

🔑 Om maskinen inte centrifugerar kan programmet vara i fördröjt sköljläge eller det automatiska centrifugkorrigeringsystemet kan ha aktiverats på grund av för stor tvättmängd i maskinen.

Ändra valen efter att programmet har startat

Vrids du programvalsknappen under tiden programmet är i normalläge påverkar det inte programmet.

Växla till standbyläge

Tryck snabbt på knappen Start/Stop/Cancel

för att växla till standbyläge. Hjälpfunktionerna kan avbrytas eller väljas i enlighet med stegen i programmet. Dörren kan öppnas om vattennivån är lämplig. Tvätt kan läggas i/tas ur genom att öppna luckan.

Spärr för lucka

Luckan kan inte öppnas än beroende på säkerhetsskäl när lampan "Ready" blinkar. Luckan kan öppnas en gång när lampan "Ready" börjar blinka oavbrutet.

Barnlås

Du kan skydda barn genom att använda maskinens barnlås. I så fall kan ingen förändring göras i pågående program.

i Maskinen kan slås av och på med knappen On/Off när barnlåset är aktiverat. I så fall återupptar maskinen programmet med barnlåset aktiverat.

Maskinen växlar till barnlås genom att trycka på första och andra hjälpfunktionsknappen i 3 sekunder. "C on" visas på skärmen, vilket står för Child lock on (barnlås på). Samma symbol visas även när en knapp trycks in under tiden maskinen är barnlåst.

Lampan för barnlås på programmets uppföljningsindikator tänds när låset aktiveras. För att avaktivera barnlåset trycker du på första och andra hjälpfunktionsknapparna i 3 sekunder. "C OFF" visas, vilket står för Child-proof lock av, alltså barnlås av. Lampan för barnlås på programmets uppföljningsindikator släcks när låset avaktiveras.

Avsluta programmet genom att avbryta

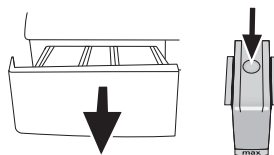
Knappen "Start/Pause/Cancel" trycks in i 3 sekunder för att avbryta programmet. Varningslampan "Ready" blinkar under avbrottet och "End" visas på skärmen.

5 Underhåll och rengöring

Tvättmedelsfack

Avlägsna alla rester av tvättmedel som kan finnas kvar i facket. Så här gör du;

1. Tryck på den prickade linjen på sifon i mjukmedelsfacket och dra mot dig tills facket lossnar från maskinen.

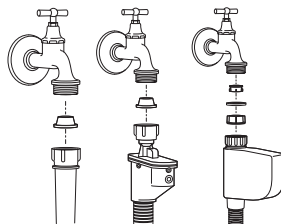


- i** Om mer än en normal mängd vatten och mjukmedel blandas i mjukmedelsfacket måste sifon rensas.
2. Tvätta ur tvättmedelsfacket och sifon med ljummet vatten i en vattenbehållare.
3. Sätt i facket igen efter rengöringen. Kontrollera om sifon är i originalplacering.

Inloppsfilter

Det finns ett filter vid slutet av varje vatteninloppsventil på baksidan av maskinen och även vid slutet av varje vatteninloppsslang där de är anslutna till kranen. Dessa filter förhindrar att främmande ämnen och smuts tränger in med vattnet i maskinen. Filter ska rengöras när de blir smutsiga.

- Stäng kranarna.



- Avlägsna muttrarna för vatteninloppsslangen för att rengöra ytorna för filtren på vatteninloppsventilerna med en lämplig borste.
- Om filtren är mycket smutsiga kan du dra ut dem med en pincett och rengöra dem.
- Ta ut filtren i den plana änden av vatteninloppsslangen tillsammans med tätningarna och rengör noggrant under rinnande vatten.
- Sätt försiktigt tillbaka tätningar och filter på deras platser och dra åt slangmuttrarna för hand.

Töm ut kvarvarande vatten och rengör pumpfiltret

Din produkt är utrustad med ett filtersystem som säkerställer ett renare vattenutlopp och förlänger pumpens livslängd genom att förhindra att solida föremål, såsom knappar, mynt etc. sätter igen pumppropellern under utsläppet av vatten.

- Om din maskin inte klarar av att tömma ut vattnet, kan pumpfiltret sätta igen. Du kan bli tvungen att rengöra det vartannat eller vart tredje år om det sätter igen. Vattnet måste tömmas ut för att rengöra pumpfiltret.

Dessutom kan vattnet bli tvunget att tömmas ut helt under följande förhållanden:

- före transport av maskinen (exempelvis när du flyttar)

- när det finns risk för frost

För att rengöra det smutsiga filtret och släppa ut vattnet;

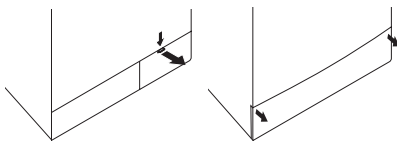
1- Koppla ur maskinen för att stänga av strömtillförseln.

⚠ Det kan finnas vatten inuti maskinen med en temperatur på 90°C eller mer. Filtret måste därför rengöras först efter att vattnet inne i maskinen har svalnat för att undvika skållningsrisk.

2- Öppna filterluckan. Filterluckan kan bestå av en eller två delar beroende på maskinens modell.

Om den består av två delar trycker du på fliken på filterluckan nedåt och drar ut delen mot dig själv.

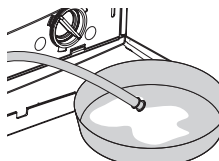
Om den består av en del håller du i den i båda sidor och öppnar genom att dra utåt.



3- En säkerhetsslang medföljer de flesta modeller. Övrigt medföljer inte det här objektet.

Om din produkt är försedd med en säkerhetsslang, ska du göra följande så som visas i bilden nedan:

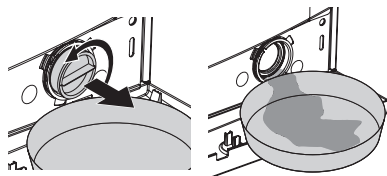
- Dra ut pumpens utloppsslang från dess hus.



- Placera en stor behållare i slangens slut. Töm ut vattnet i behållaren genom att dra ut kontakten i slutet av slanggändan. Om mängden vatten som ska tömmas är större än volymen vatten i behållaren, byter du kontakten, håller ut vattnet och sedan återupptar du tömningsprocessen.
- Efter att tömningsprocessen är klar sätter du tillbaka kontakten på slanggändan och monterar den på plats igen.

Om din produkt är försedd med en säkerhetsslang, ska du göra följande så som visas i bilden nedan:

- Placera en stor behållare framför filtret för att ta emot vatten som flödar från filtret.



- Lossa pumpfiltret (moturs) tills vattnet börjar flöda ut ur den. Rikta det flödande vattnet mot behållaren du har placerat framför filtret. Du kan använda en trasa för att torka upp rester av vatten.
- När det inte finns något vatten kvar vrids du pumpfiltret tills det är helt löst och avlägsnar det.
- Rengör det från eventuell smuts inne i filtret, samt fibrer, om det finns några, runt propellerområdet.
- Om produkten har en vattenmunstyckesfunktion ska du montera filtret i pumpens hus. Använd aldrig våld vid byte av filtret. Montera filtret helt i huset, annars kan det bli läckage från filterlocket.

4- Stäng filterlocket.

Stäng det tvådelade filterlocket genom att dra i fliken på ovansidan.

Stäng det enkla filterlocket genom att placera flikarna på undersidan i sina positioner och dra i den övre delen.

6 Förslag på lösningar av problem

Problem	Orsak	Förklaring/förslag
Det går inte att starta eller välja program.	Maskinen kan ha växlat till säkerhetsläge på grund av ett infrastruktursproblem, såsom linjeström, vattentryck etc.	Återställ maskinen genom att trycka på knappen Start/Pause/Cancel i 3 sekunder. (se Avbryta ett program)
Det kommer in vatten från maskinens undersida.	Det kan vara problem med slangar eller pumpfilter.	Kontrollera att packningarna till vatteninlopps slangarna är säkert monterade. Dra åt dräneringsslangen mot kranen. Se till att pumpfiltret är helt stängt.
Maskinen stannar strax efter att programmet har startat.	Maskinen kan stanna tillfälligt på grund av för låg spänning.	Den återgår till normal drift när spänningen är på normal nivå.
Kontinuerlig centrifugering. Den återstående tiden minskar inte.	Det kan vara obalans i tvätten i maskinen.	Det automatiska centrifugkorrigeringsystemet kan ha aktiverats på grund av obalans i tvätten. Tvätten i trumman kan ha hopat sig. Tvätten bör sorteras om och centrifugeras på nytt. Ingen centrifugering utförs när tvätten inte är jämnt fördelad i trumman för att förhindra skada på maskinen och där den står.
Kontinuerlig tvättning. Den återstående tiden minskar inte.	Vid pausad nedräkning under tiden vatten tas in: Timern räknar inte ned förrän maskinen är fylld med rätt mängd vatten.	Maskinen väntar till det finns tillräckligt mycket vatten för att undvika dåligt tvättresultat på grund av för lite vatten. Sedan börjar timern räkna ned.
	Vid pausande av nedräkning i värmesteget Tiden räknar inte ned förrän den valda programtemperaturen har uppnåtts.	
	Vid pausande av nedräkning i centrifugeringssteget: Det kan vara obalans i tvätten i maskinen.	Det automatiska centrifugkorrigeringsystemet kan ha aktiverats på grund av obalans i tvätten. Tvätten i trumman kan ha hopat sig. Tvätten bör sorteras om och centrifugeras på nytt. Ingen centrifugering utförs när tvätten inte är jämnt fördelad i trumman för att förhindra skada på maskinen och där den står.

7 Specifikationer

Modeller	LT 1601E
Max laddningskapacitet för torr tvätt (kg)	6
Höjd (cm)	84
Bredd (cm)	60
Djup (cm)	54
Nettovikt (kg)	72
Elektricitet (V/Hz.)	230 V / 50hz
Total ström (A)	10
Total styrka (W)	2200
Centrifugeringscykel (max varv/min)	1600

Specifikationerna för den här enheten kan ändras utan föregående meddelande i syfte att förbättra produktkvaliteten. Bilderna i den här bruksanvisningen är schematiska och kanske inte överensstämmer exakt med din produkt.

Värdena som anges på maskinetiketterna eller i dokumentationen som medföljer har uppnåtts i labbtester i enlighet med relevanta standarder. Beroende på operationella och miljömässiga villkor för enheten kan värdena variera.



Den här produkten är försedd med symbolen för källsortering av elektriskt och elektroniskt material (WEEE).

Detta innebär att produkten måste hanteras i enlighet med EU-direktivet 2002/96/EC för att återvinnas eller återanvändas och därmed minimera påverkan på miljön. För ytterligare information, kontakta din lokala kommun.

Elektroniska produkter som inte inkluderas i källsortering är potentiellt farliga för miljön och den personliga hälsan, på grund av farliga substanser.

På/Av	Start Paus	Återställ 3''	Bomull	Syntetvätt	Ylle	Fintvätt	Eco syntetvätt 40°	Eco 40°	Handvätt	
Intensiv	Fördrojd sköljning	Snabbvätt 30	Snabbvätt	Dagligen 40°	Anti-skrynkling	Extra sköljning	Försening	Temperatur	Ingen värme	Kallt
Förtvätt	Huvudvätt	Sköljning	Pump	Centrifugering	Ingen centrifugering	Lucka	Huvudvätt	Slut	Barnsäkert lås	Mjukning